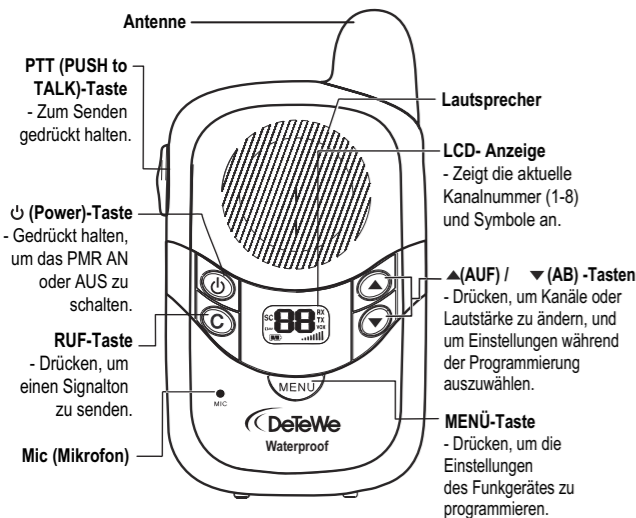


Bedienungsanleitung



1 LCD-Bildschirm



- Kanalnummer. Wechselt, wie vom Benutzer gewählt, von 1 bis 8.
- Zeigt die Kapazität der Batterien/Akkus an.
- Zeigt den eingestellten Lautstärkepegel an.
- Wird angezeigt, wenn die Tastensperre aktiviert ist.
- TX** Wird angezeigt, wenn ein Signal gesendet wird.
- RX** Wird angezeigt, wenn ein Signal empfangen wird.
- SC** Blinkt, wenn die Abtastfunktion AN ist.

2 Installation

2.1 Gürtel-Clip entfernen

Ziehen Sie die Gürtel-Clip-Sperre weg vom PMR. Während Sie die Gürtel-Clip-Sperre ziehen, schieben Sie den Gürtel-Clip, wie in Abbildung 1 dargestellt, nach oben.

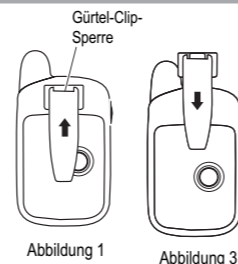


Abbildung 1



Abbildung 3

2.2 Batterie-/Akkufach öffnen

Lösen Sie die Schraube mit einem Gekdstück oder dem Gürtel-Clip durch Drehen gegen den Uhrzeigersinn und öffnen Sie, wie in Abbildung 2 dargestellt, das Batterie-/Akkufach.

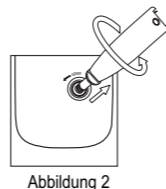


Abbildung 2

2.3 Gürtel-Clip installieren (nach Einsetzen der Batterien/Akkus)

Schieben Sie, wie in Abbildung 3 dargestellt, den Gürtel-Clip in den Schlitz.

An einem "Klickgeräusch" erkennen Sie, dass der Gürtel-Clip korrekt angebracht ist.

2.4 Batterien/Akkus einsetzen

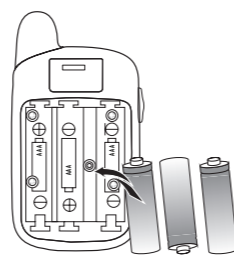


Abbildung 4



Abbildung 5

Vorsicht: Beachten Sie die Polarität, wenn Sie die Batterien/Akkus einlegen. Falsche Polung kann sowohl die Batterien/Akkus als auch das Gerät beschädigen.

Nehmen Sie die Abdeckung des Batterie-/Akkufachs ab, indem Sie mit dem Fingernagel an der Vertiefung an der Unterseite der Abdeckung anhebeln.

Legen Sie 3 "AAA"-Batterien/Akkus (nicht im Lieferumfang enthalten) unter Beachtung der im Batterie-/Akkufach markierten Polarität, wie in Abbildung 4 dargestellt, ein.

Setzen Sie den Deckel des Batterie-/Akkufachs wieder an seinen Platz. Dabei unbedingt darauf achten, dass die Dichtung rundherum gleichmäßig anliegt und nicht eingeklemmt wird. **Ziehen Sie die Schraube der Abdeckung fest aber nicht mit Gewalt an, um den IPX6-Standard zu erreichen** (siehe Abbildung 5).

Anmerkungen:

- Verwenden Sie nur Batterien/Akkus des gleichen Typs und der gleichen Bauweise in den PMR-Geräten.
- Die PMR-Geräte verfügen über eine eingebaute Energiesparfunktion (PS), um maximale Einsatzzeit der Batterien/Akkus zu gewährleisten. Wenn Sie die Geräte nicht verwenden, schalten Sie sie AUS, um Energie-Kapazität zu sparen.
- Entfernen Sie die Batterien/Akkus, wenn Sie die Geräte über einen längeren Zeitraum nicht nutzen.

3 Wasserdicht gemäß Standard IPX6

Dieses Funkgerät wurde so konstruiert, dass es für 1 Minute bis zu 1 Meter tief unter Wasser sein darf, ohne davon Funktionsstörungen oder Defekte aufzuweisen.

4 Betrieb

4.1 Das Gerät EIN/AUS schalten

Um das Gerät einzuschalten drücken und halten Sie die Power-Taste. Es ist ein spezieller "Piepton" zu hören. Die LCD-Anzeige wird für mehrere Sekunden orange beleuchtet und zeigt den aktuell eingestellten Kanal an.

Um das Gerät auszuschalten drücken und halten Sie die Power-Taste. Es ist ein spezieller "Piepton" zu hören und die LCD-Anzeige erlischt.

4.2 Lautstärke des Lautsprechers einstellen

Es gibt 8 Lautstärkestufen. Die aktuelle Lautstärkestufe wird auf der LCD-Anzeige angezeigt.

Um die Lautstärkestufe des Lautsprechers einzustellen, drücken Sie zur Erhöhung der Lautstärke die AUF-Taste oder die AB-Taste zur Verringerung der Lautstärke. Die LCD-Anzeige zeigt entsprechend der Lautstärkestufe verschiedene hohe Symbolbalken an.

4.3 Einen Ruf empfangen

Das Gerät befindet sich ständig im Empfangsmodus, wenn es EIN geschaltet ist und nicht gesendet wird. Wenn ein Signal auf dem eingestellten Kanal empfangen wird, wird das Empfangssymbol "RX" in der LCD-Anzeige angezeigt.

4.4 Übertragen (senden)

Drücken Sie die PTT (Push to Talk)-Taste, um an das andere Funkgerät eine Nachricht zu übermitteln. Das Sendesymbol "TX" wird in der LCD-Anzeige angezeigt.

Halten Sie das Gerät in senkrechter Position mit dem Mikrofon 5 cm von Ihrem Mund entfernt. Sprechen Sie in normaler Stimmlautstärke in das Mikrofon, während Sie die PTT-Taste halten.

Lassen Sie die PTT-Taste los, um das Senden zu beenden.

Wichtig:

- Die PMR-Geräte verfügen über eine eingebaute Energiesparfunktion (PS), um maximale Einsatzzeit der Batterien/Akkus zu gewährleisten. Wenn Sie die Geräte nicht verwenden, schalten Sie sie AUS, um Energiekapazität zu sparen.
- Entfernen Sie die Batterien/Akkus, wenn Sie die Geräte über einen längeren Zeitraum nicht nutzen.

4.5 Roger-Piepton

Der Roger-Piepton ist ein Signalton, der automatisch ertönt, wenn die PTT-Taste losgelassen wird. Dadurch kann der Funk-Partner ohne extra Ankündigung erkennen, dass Sie das Senden beendet haben und sich jetzt im Empfangsmodus befinden.

4.6 Kanal wechseln

Das PMR hat 8 Kanäle zur Auswahl. Um die Kanäle aus dem Normalzustand heraus zu wechseln:

Drücken Sie die MENÜ-Taste und die bisherige Kanalnummer blinkt in der Anzeige.

- Drücken Sie die AUF- oder AB-Taste, während die Kanalnummer blinkt, um den gewünschten neuen Kanal einzustellen. Der Kanal wechselt von 1 bis 8 oder von 8 bis 1.
- Drücken Sie die MENÜ-Taste, um die Auswahl zu bestätigen und in den Normalzustand zurückzukehren.

4.6.1 Monitor

Sie können die Monitorfunktion verwenden, um den aktuellen Kanal auf schwache Signale zu überprüfen/abzuhören.

- Drücken und halten Sie die MENÜ- und die AUF-Taste gleichzeitig, um die Funktion zu aktivieren.
- Wenn Sie anhaltenden Lärm/Rauschen hören, drücken Sie die MENÜ-Taste, um die Monitorfunktion wieder abzustellen.

Anmerkung:

- Im Abschnitt "Kanaltabelle" finden Sie eine detaillierte Auflistung der zugeordneten Funkfrequenzen.

4.7 Kanalabtastung

Die Kanalabtastung wechselt in einer Endlosschleife automatisch durch die Kanäle 1 bis 8. Dabei wird nach PMR-Signalen gesucht. Das erlaubt Ihnen, andere Funkgeräte zu finden, ohne den Kanal wechseln zu müssen.

Um diese Funktion zu aktivieren, halten Sie die AUF oder AB-Taste 3 Sekunden lang gedrückt. Die Kanalnummer in der Anzeige wechselt schnell, bis ein PMR-Signal empfangen wird. Wenn ein Funk-Signal (auf einem der 8 Kanäle) entdeckt wird, bleibt die Abtastfunktion auf diesem Kanal stehen.

Drücken Sie die PTT-Taste, um auf diesem PMR-Kanal eine Nachricht zu senden. Die Kanalabtastungs-Funktion wird deaktiviert.

ODER drücken Sie die AUF oder AB-Taste, um die Kanalabtastung fortzusetzen.

Um die Kanalablast-Funktion zu beenden, drücken Sie die MENÜ-Taste.

4.8 Tastensperre

Die Funktion Tastensperre gestattet dem Nutzer, die AUF, AB und MENÜ-Taste zu deaktivieren, so dass die Einstellungen des PMR nicht versehentlich geändert werden können.

Um die Funktion Tastensperre zu aktivieren, drücken und halten Sie die MENÜ-Taste, bis das Symbol Tastensperre in der Anzeige erscheint.

Um die Funktion Tastensperre zu deaktivieren, halten Sie wieder die MENÜ-Taste gedrückt, bis das Symbol Tastensperre in der Anzeige verschwindet. Die PTT-, RUF-, und Power-Taste bleiben bedienbar, auch wenn die Funktion Tastensperre aktiviert ist.

4.9 Rufton

Mit dieser Taste können Sie einen Rufton an einen Funkpartner auf dem selben Kanal senden.

Um den Rufton zu senden, drücken Sie kurz die Ruftontaste während des Normalzustandes des Funkgerätes.

Es wird ein ca. 2 Sekunden langer Rufton gesendet.

Dieser wird von allen PMR-Geräten mit der selben Kanaleinstellung und innerhalb der Reichweite empfangen.

5 Zusätzliche Funktionen



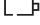
5.1 Hintergrundbeleuchtung der LCD-Anzeige

Jedes Mal, wenn eine Taste gedrückt wird (außer PTT-Taste), schaltet sich die Hintergrundbeleuchtung des LCD-Bildschirms für 4 Sekunden ein.

5.2 Energiesparfunktion

Bei diesem PMR sind spezielle Schaltungen vorhanden, um die Einsatzzeit der Batterien/Akkus zu verlängern. Wenn das Gerät für 4 Sekunden nicht benutzt wird, schaltet es automatisch in einen niedrigeren Energiemodus. Die Energiesparfunktion beeinträchtigt die Fähigkeit des PMR, Sendungen zu empfangen, nicht. Wenn ein Signal entdeckt wird, schaltet es automatisch wieder in den Vollenergiemodus.

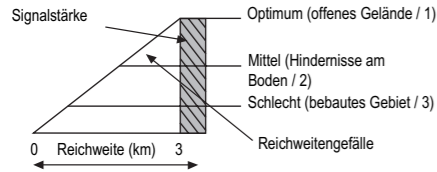
5.3 Kapazitätsanzeige

Das PMR kann die Kapazität der Batterien/Akkus feststellen. Das zugehörige Symbol zeigt dies in drei Stufen an:
 Batterien/Akkus volle Kapazität.
 Batterien/Akkus noch ca. halb voll.
 Batterien/Akkus fast leer.

Wichtig: Wenn Sie die Batterien/Akkus ersetzen, verwenden Sie ausschließlich "AAA" 1,5 V Alkalibatterien oder 1,2 V Akkus. Akkus haben gegenüber Batterien eine geringere Einsatzzeit.

6 Effektive Reichweite

Die Übertragungreichweite des Produktes ist vom Gelände und der Bebauung abhängig. Das folgende Diagramm soll Sie mit der zu erwartenden Leistung im praktischen Einsatz vertraut machen.



Überprüfung der Reichweite

Die Übertragungreichweite wird, wie in obigem Diagramm dargestellt, von Hindernissen in der direkten Linie beeinflusst. Die typischen Werte der Übertragungreichweite unter verschiedenen Umweltbedingungen sind (1) 3 km, (2) 1,5 km, (3) 750 m. Dies sind nur Richtwerte. Die tatsächlich erreichbare Entfernung ist abhängig von Umgebung und Gelände.

Innerhalb von Gebäuden ist sie nochmals deutlich reduziert.

6 Technische Einzelheiten

Verfügbare Kanäle	8 Kanäle
Sendeleistung	0,5 W
Reichweite	Bis zu 3 km

Tabelle der Kanalfrequenzen

Kanal	Frequenz (MHz)	Kanal	Frequenz (MHz)
1	446,00625	5	446,05625
2	446,01875	6	446,06875
3	446,03125	7	446,08125
4	446,04375	8	446,09375

8 Sicherheit



VORSICHT Beschädigte Antenne

Verwenden Sie kein Funkgerät, dessen Antenne beschädigt ist. Wenn die beschädigte Antenne beim Senden mit der Haut in Kontakt kommt, kann u.U. eine leichte Verbrennung die Folge sein.

Batterien/Akkus

Alle Batterien/Akkus können Beschädigungen und/oder körperliche Verletzungen wie Verbrennungen hervorrufen, wenn Sie mit leitenden Materialien wie Schmuck, Schlüssel oder Perlenketten die freiliegenden Anschlüsse berühren. Das Material könnte einen Stromkreis schließen (Kurzschluss) und relativ heiß werden. Behandeln Sie Batterien/Akkus mit Vorsicht, besonders wenn Sie sie in einer Tasche, Handtasche oder anderen Behältnissen zusammen mit metallischen Objekten platzieren.



WARNUNG Für Fahrzeuge mit Airbag

Platzieren Sie das PMR nicht in der Zone über einem Airbag oder in der Entfaltungszone des Airbag. Airbags entfalten sich mit großer Stärke. Wenn das PMR in der Entfaltungszone eines Airbag platziert ist und der Airbag sich aufbläst, kann das PMR mit großer Geschwindigkeit weggeschleudert werden und schwere Verletzungen bei den Insassen des Wagens verursachen.

Potentiell explosive Atmosphären

Schalten Sie das PMR AUS, wenn Sie sich in einem Gebiet mit möglicherweise explosiver Atmosphäre befinden. Funken könnten Explosionen oder Feuer bewirken.

Batterien/Akkus

Ersetzen Sie Batterien oder laden Sie Akkus nicht in möglicherweise explosiven Atmosphären. Es könnte ein Kontaktfunk entstehen, wenn Sie die Batterien/Akkus einsetzen oder entfernen, der eine Explosion bewirkt.

Sprengkapseln und Sprenggebiete

Um mögliche Störungen von Sprengoperationen zu vermeiden, schalten Sie das PMR in der Nähe von elektrischen Sprengkapseln, in einem "Sprenggebiet" oder in Gebieten, die mit "Schalten Sie das Funkgerät ab" o.ä. bezeichnet sind, AUS. Befolgen Sie alle evt. Zeichen und Anweisungen.

Anmerkung: Gebiete mit möglicherweise explosiver Atmosphäre sind oft, aber nicht immer, klar markiert. Sie beinhalten Betankungsbereiche, Einrichtungen zum Transfer oder zur Lagerung von Benzin; Gebiete, in denen die Luft Chemikalien oder Partikel wie Getreide, Staub oder metallhaltige Pulver enthält; und jedes andere Gebiet, in dem Sie normalerweise angewiesen werden, den Motor Ihres Wagens abzustellen.

9 Reinigung und Pflege

Verwenden Sie zur Reinigung des PMR ein weiches, mit Wasser befeuchtetes Tuch. Verwenden Sie keine Reinigungsmittel oder Lösungsmittel, die Beschädigungen verursachen können. Solche Schäden sind nicht von der Garantie abgedeckt.

10 Gewährleistung

Während einer Dauer von 24 Monaten ab dem Kaufdatum entstehen Ihnen für die Behebung von Gewährleistungsfällen keine Kosten. Verschleißartikel oder Mängel, die den Wert oder die Gebrauchstauglichkeit des Gerätes nur unerheblich beeinflussen, sind von der Gewährleistung ausgeschlossen. Der Gewährleistungsanspruch muss durch den Originalkaufbeleg, auf dem das Kaufdatum ersichtlich ist, nachgewiesen werden. Innerhalb der Gewährleistungszeit wird nach eigenem Ermessen Gewährleistung durch Reparatur oder Gerätetausch geleistet. Die Gewährleistungszeit verlängert sich nicht automatisch, es bleibt die ursprüngliche Gewährleistungszeit des Erstgerätes bestehen, diese endet nach 24 Monaten. Von der Gewährleistung ausgenommen sind sowohl Schäden oder Mängel, die durch unsachgemäße Handhabung oder Betrieb verursacht wurden, als auch Defekte, welche durch die Verwendung von Nicht-Originalteilen entstehen. Gewährleistung wird nicht gewährt, wenn Schäden durch äußere Einflüsse wie Blitz, Überspannung, Feuchtigkeit (ausserhalb IPX6), Feuer o.ä. entstanden sind.

11 Hotline/Support

Bei technischen Fragen wenden Sie sich bitte an unsere **Hotline unter der Rufnummer 09001 338393** (0,62 Euro / Minute aus dem Festnetz der Deutschen Telekom) Zeiten: Mo-Fr 9:00 - 18:00 Uhr.

Dieses Produkt ist für die Verwendung in folgenden Ländern geeignet:

Österreich	✓	Finnland	✓	Lettland	✓	Spanien	✓
Belgien	✓	Frankreich	✓	Lichtenstein	✓	Schweden	✓
Bulgarien	✓	Deutschland	✓	Luxemburg	✓	Schweiz	✓
Kroatien	✓	Griechenland	✓	Niederlande	✓	Türkei	✓
Zypern	✓	Ungarn	✓	Norwegen	✓	Großbritannien	✓
Tschechien	✓	Island	✓	Polen	✓	Rumänien	✓
Dänemark	✓	Irland	✓	Portugal	✓		
Estland	✓	Italien	✓	Slowenien	✓		

✓ = Länder für die Verwendung

Vorsicht: Verwenden Sie nur Batterien/Akkus des gleichen Typs und der gleichen Bauart. Setzen Sie das Gerät nicht Regen oder Feuchtigkeit ausserhalb IPX6 Bedingungen aus.

12 Hersteller

IVS GmbH - Im Frauental 14 - 92224 Amberg
www.detewe-home.de

Im Rahmen der Produktverbesserung behält sich der Hersteller vor, Änderungen an Produkt und Funktion ohne Vorankündigung durchzuführen.

13 Problemlösung

Symptom Lösung

Keine Funktion + keine Anzeige

- Prüfen Sie, ob die Batterien/Akkus richtig eingelegt sind.
- Die Batterien/Akkus sind eventuell leer.
- Ersetzen Sie die alten Batterien/Akkus durch neue.

Schwacher Empfang

- Drücken Sie die AUF-Taste, um die Empfangslautstärke zu erhöhen.
- Das empfangene Signal ist schwach oder außerhalb der Reichweite.

Kein Kanalwechsel möglich

- Die Tastensperre muss deaktiviert werden, wenn das Symbol Tastensperre in der Anzeige angezeigt wird.
- Drücken Sie die MENÜ-Taste, dann die AUF oder AB-Taste, um einen anderen Kanal einzustellen.
- Die Batterien/Akkus könnten leer sein.

Eingeschränkte Reichweite

- Die Batterien/Akkus könnten leer sein. Ersetzen Sie die Batterien/Akkus durch neue, wenn die Kapazitäts-Anzeige leer anzeigt.
- Die Reichweite kann abweichen, je nach Gelände und Bebauung.
- Offenes Gelände bietet die höchste Reichweite, während Stahl-/Betonkonstruktionen, dichte Belaubung, und die Verwendung in Gebäuden oder Fahrzeugen die Reichweite stark vermindert.
- Wenn Sie das Funkgerät direkt am Körper tragen (z. Bsp. in einer Tasche oder am Gürtel) verringert sich die Reichweite. Versuchen Sie während der Kommunikation einen anderen Ort zu wählen.

Probleme mit gestörtem Ton

- Sprechen Sie bei der Übertragung in normaler Stimmlage, 5 cm vom Mikrofon entfernt.
- Vermindern Sie die Lautstärke beim Empfang auf ein angenehmes Maß.
- Die Funkgeräte sind einander zu nah. Die Funkgeräte müssen einen Mindestabstand von 1,5 Metern haben, vergrößern Sie den Abstand.
- Die Funkgeräte sind zu weit voneinander entfernt. Hindernisse stören die Übertragung. Die Verständigungsreichweite beträgt bis zu 3 km unter optimalen Bedingungen.

Konformitätserklärung

Das DeTeWe Outdoor 2000 erfüllt die notwendigen Anforderungen der

- Direktive R&TTE, 1999/5/EC
- Niederspannungsrichtlinie 73/23/EEC

und geht mit folgenden relevanten Standards konform:

ETSI EN 300 296-2: 2001, EN 301489: 2002, EN 60065: 1998

14 Entsorgung des Gerätes (Umweltschutz)

Dieses Produkt darf am Ende seiner Lebensdauer nicht über den normalen Haushaltsabfall entsorgt werden, sondern muss an einem Sammelpunkt für das Recycling von elektrischen und elektronischen Geräten abgegeben werden. Das Symbol auf dem Produkt, der Gebrauchsanleitung oder der Verpackung weist darauf hin. Die Werkstoffe sind gemäß ihrer Kennzeichnung wiederverwertbar. Mit der Wiederverwendung, der stofflichen Verwertung oder anderen Formen der Verwertung von Altgeräten leisten Sie einen wichtigen Beitrag zum Schutze unserer Umwelt. Bitte erfragen Sie bei der Gemeindeverwaltung die zuständige Entsorgungsstelle.

